

Документ подписан простой электронной подписью  
Информация о владельце:  
ФИО: Бойко Елена Григорьевна  
Должность: Ректор  
Дата подписания: 13.10.2023 15:15:10  
Уникальный программный ключ:  
e69eb689122030af7d22cc354bf0eb9d453ecf8f

Министерство сельского хозяйства РФ  
ФГБОУ ВО Государственный аграрный университет Северного Зауралья  
АГРОТЕХНОЛОГИЧЕСКИЙ ИНСТИТУТ  
Кафедра экологии и рационального природопользования

«Утверждаю»  
Заведующий кафедрой

 Н.В. Санникова

« 14 » 06 2021 г.

## РАБОЧАЯ ПРОГРАММА ДИСЦИПЛИНЫ

Типология леса

для направления подготовки 35.03.01 Лесное дело  
профиль Лесное хозяйство

Уровень высшего образования – бакалавриат

Форма обучения – очная, заочная

Тюмень, 2021


При разработке рабочей программы учебной дисциплины в основу положены:

- 1) ФГОС ВО по направлению подготовки 35.03.01 «Лесное дело», утвержденный Министерством образования и науки РФ «26» июля 2017 г. № 706
- 2) Учебный план основной образовательной программы «Лесное дело» одобрен Ученым советом ФГБОУ ВО «ГАУ Северного Зауралья» от «27» мая 2021 г. Протокол № 11

Рабочая программа учебной дисциплины (модуля) одобрена на заседании кафедры экологии и рационального природопользования от «14» 06 2021 г. Протокол № 10

Заведующий кафедрой  Н.В. Санникова

Рабочая программа учебной дисциплины (модуля) одобрена методической комиссией института от «16» 06 2021 г. Протокол № 10

Председатель методической комиссии института  О.В. Ковалева

**Разработчик:**

Уфимцева М.Г. доцент, к.с.-х.н.  
С.А. Голунов, заместитель директора ФГБУ «Рослесинфорг»

Директор института:



Г.А. Дорн

**1. Перечень планируемых результатов обучения по дисциплине, соотнесенных с планируемыми результатами освоения образовательной программы**

Код компетенции	Результаты освоения	Индикатор достижения компетенции	Перечень планируемых результатов обучения по дисциплине
ПК-1	Способен готовить первичную документацию для отнесения лесов к защитным лесам, эксплуатационным и резервным лесам и выделения особо защитных участков лесов с учетом лесорастительных условий	ИД-1 <sub>ПК-1</sub> Оценивает лесорастительные условия при натурном техническом обследовании лесного участка для уточнения материалов лесоустройства	<b>знает:</b> основные типы лесов и лесорастительные условия; <b>умеет:</b> установить соответствие лесорастительных условий типам леса; <b>владеет:</b> натурным обследованием лесорастительных условий и типов лесов

**2. Место дисциплины в структуре образовательной программы**

Данная дисциплина относится к Блоку 1 части, формируемой участниками образовательных отношений.

Для изучения дисциплины необходимы знания в области: почвоведения, дендрологии, экологии, ландшафтведение, геодезии.

Типология леса является предшествующей дисциплиной для дисциплин: лесоустройства, лесоведения, таксация леса, госинвентаризация лесов, устойчивое управление лесами.

Дисциплина изучается на 3 курсе в 5 семестре по очной форме обучения и на 4 курсе в 7 семестре по заочной форме обучения.

**3. Объем дисциплины и виды учебной работы**

Общая трудоемкость дисциплины составляет 108 часов (3 зачетные единицы).

Вид учебной работы	Форма обучения	
	очная	заочная
<b>Аудиторные занятия (всего)</b>	48	
<i>В том числе:</i>	-	-
Лекционного типа	28	8
Семинарского типа	14	6
<b>Самостоятельная работа (всего)</b>	66	94
<i>В том числе:</i>	-	-
Проработка материала лекций, подготовка к занятиям	33	70
Самостоятельное изучение тем	7	
Курсовой проект (работа)	-	-
Расчетно-графические работы	-	-
Контрольные работы	-	24
Реферат	26	-
Вид промежуточной аттестации:	зачет	зачет

<b>Общая трудоемкость:</b> часов зачетных единиц	<b>108</b> <b>3</b>	<b>108</b> <b>3</b>
--	------------------------	------------------------

#### 4. Содержание дисциплины

##### 4.1. Содержание разделов дисциплины

1.	Лесорастительные зоны	- понятие о типе леса; - природные зоны; - лесорастительные зоны РФ; - лесорастительные районы РФ
2.	Лесорастительные условия	- рельеф, его типы и формы и рельефообразующие процессы; - климат; - гидрографическая сеть; - почвы и почвообразование
3.	Типологические классификации леса	- классификация типов лесов по В.Н. Сукачеву; - группы типов лесов; - эдафическая сетка П.С. Погребняка - типология вырубок.
4.	Типы лесов	- сосняки; - березняки; - осинники; - кедровники; - листвяги; - пихтачи; - смешанные типы.
5.	Сукцессионные структуры лесов	- сукцессии стихийные и антропогенные; - направления сукцессионных процессов при разных ситуациях; - смена сосны елью; - смена ели мягколиственными породами; - смена сосны березой; - смена сосны осиной.

#### 2. Разделы дисциплины и виды занятий

##### очная форма обучения

№ п/п	Наименование раздела дисциплины	Лекционного типа	Семинарского типа	СР	Всего, часов
<i>1</i>	<i>2</i>	<i>3</i>	<i>4</i>	<i>5</i>	<i>6</i>
1.	Лесорастительные зоны	2	2	12	16
2.	Лесорастительные условия	8	4	18	30
3.	Типологические классификации леса	6	2	12	20
4.	Типы лесов	8	4	20	32
5.	Сукцессионные структуры лесов	4	2	4	10
	Итого:	28	14	66	108

##### заочная форма обучения

№ п/п	Наименование раздела дисциплины	Лекционного типа	Семинарского типа	СР	Всего, часов
<i>1</i>	<i>2</i>	<i>3</i>	<i>4</i>	<i>5</i>	<i>6</i>
1.	Лесорастительные зоны	2	-	18	20
2.	Лесорастительные условия	2	2	24	28

3.	Типологические классификации леса	2	2	16	20
4.	Типы лесов	2	2	24	28
5.	Сукцессионные структуры лесов	-	-	12	12
	Итого:	8	6	94	108

#### 4.3. Занятия семинарского типа

№ п/п	№ раздела дисциплины	Тема	Трудоемкость (час)	
			очная	заочная
1	2	3	4	5
1	1	Лесорастительные зоны Тюменской области, классификационная схема Лесохозяйственного регламента	2	-
2	2	Лесорастительные условия территории лесопользования	4	2
3	3	Боровой комплекс	2	2
4	4	Типы лесов	4	2
5	5	Направления сукцессионных процессов по природным зонам	2	-
		Итого:	14	6

#### 4.4. Примерная тематика курсовых проектов (работ) - не предусмотрено ОПОП.

#### 5. Организация самостоятельной работы обучающихся по дисциплине

##### 5.1. Типы самостоятельной работы и её контроль

Тип самостоятельной работы	Форма обучения		Текущий контроль
	очная	заочная	
Проработка материала лекций, подготовка к занятиям	33	70	тестирование
Самостоятельное изучение тем	7		тестирование
Контрольные работы		24	защита
Реферат	26	-	защита
всего часов:	60	94	

##### 5.2. Учебно-методические материалы для самостоятельной работы:

1. Основы лесного хозяйства и таксация леса : учебное пособие / А. Н. Мартынов, Е. С. Мельников, В. Ф. Ковязин, А. С. Аникин. — 3-е изд., испр. и доп. — Санкт-Петербург : Лань, 2021. — 432 с. — ISBN 978-5-8114-0776-7. — Текст : электронный // Лань : электронно-библиотечная система. — URL: <https://e.lanbook.com/book/>. — Режим доступа: для авториз. пользователей.
2. Цветков, В. Ф. Систематизация, районирование и типология лесов : монография / В. Ф. Цветков. — Архангельск : САФУ, 2015. — 280 с. — ISBN 978-5-261-01048-7. — Текст : электронный // Лань : электронно-библиотечная система. — URL: <https://e.lanbook.com/book/96563>. — Режим доступа: для авториз. пользователей.

### 5.3. Темы, выносимые на самостоятельное изучение:

1. История развития ландшафтоведения и связь ландшафтоведения с другими науками;
2. Сельскохозяйственные ландшафтно-инженерные системы;
3. Историко-генетические структуры с.-х.- ландшафтов.

### 5.4. Темы рефератов:

1. Общие понятия и истоки лесной типологии.
2. Лесотипологические концепции Г.Ф. Морозова.
3. Биогеоэкологическая типология В.Н. Сукачева.
4. Классификация типов лесорастительных условий. Эдафическая сетка Погребняка.
5. Соотношение классификационных систем Сукачева и Погребняка.
6. Коренные леса.
7. Типы лесов муниципального района Тюменской области (район по заданию).
8. Ландшафтные закономерности динамики лесного покрова (на разных стадиях антропогенных сукцессий).
9. Ландшафтная специфика лесовозобновления на уровне типа леса.
10. Ландшафтная специфика лесорастительных условий.

## 6. Фонд оценочных средств для проведения промежуточной аттестации обучающихся по дисциплине

### 6.1 Перечень компетенций и оценочные средства индикатора достижения компетенций

Код компетенции	Индикатор достижения компетенции	Перечень планируемых результатов обучения по дисциплине	Наименование оценочного средства
ПК-1	ИД-1 <sub>ПК-1</sub> Оценивает лесорастительные условия при натурном техническом обследовании лесного участка для уточнения материалов лесоустройства	<b>знает:</b> основные типы лесов и лесорастительные условия; <b>умеет:</b> установить соответствие лесорастительных условий типам леса; <b>владеет:</b> натурным обследованием лесорастительных условий и типов лесов	Тест Зачетный билет

### 6.2. Шкалы оценивания

#### Шкала оценивания тестирования на зачете

% выполнения задания	Результат
50 – 100	зачтено
менее 50	не зачтено

#### Шкала оценивания устного зачета

«зачтено» - если обучающийся может применить теоретические знания при оценке лесорастительных условий при натурном техническом обследовании лесного участка для

уточнения материалов лесоустройства, знает основные типы лесов, умеет установить соответствие лесорастительных условий типам леса, владеет знаниями при натурном обследовании лесорастительных условий и типов лесов;

«не зачтено» - если обучающийся демонстрирует частичное понимание теоритического курса и не может применить его знания для оценки лесохозяйственных условий территории лесопользования при натурном техническом обследовании лесного участка, не может установить типы лесов типам лесорастительных условий.

#### **6.4. Типовые контрольные задания или иные материалы:**

Указаны в приложении 1.

#### **7. Перечень основной и дополнительной учебной литературы, необходимой для освоения дисциплины**

а) основная литература

1. Ковязин, В. Ф. Основы лесного хозяйства. Лабораторный практикум: учебное пособие / В. Ф. Ковязин, А. Н. Мартынов, А. С. Аникин. — Санкт-Петербург: Лань, 2021. — 416 с. — ISBN 978-5-8114-1291-4. — Текст: электронный // Лань: электронно-библиотечная система. — URL: <https://e.lanbook.com/book/168402>. — Режим доступа: для авториз. пользователей.

2. Основы лесного хозяйства и таксация леса: учебное пособие / А. Н. Мартынов, Е. С. Мельников, В. Ф. Ковязин, А. С. Аникин. — 3-е изд., испр. и доп. — Санкт-Петербург: Лань, 2021. — 432 с. — ISBN 978-5-8114-0776-7. — Текст: электронный // Лань: электронно-библиотечная система. — URL: <https://e.lanbook.com/book/>. — Режим доступа: для авториз. пользователей.

б) дополнительная литература

1. Хромова, Т. М. (сост.). Основы лесоведения: учебное пособие / Т. М. Хромова (сост.). — Санкт-Петербург: Лань, 2019. — 352 с. — ISBN 978-5-8114-3535-7. — Текст: электронный // Лань: электронно-библиотечная система. — URL: <https://e.lanbook.com/book/115509>. — Режим доступа: для авториз. пользователей.

2. Ловчий, Н. Ф. Кадастр типов сосновых лесов Белорусского Полесья: монография / Н. Ф. Ловчий. — Минск: Белорусская наука, 2012. — 222 с. — ISBN 978-985-08-1386-2. — Текст: электронный // Электронно-библиотечная система IPR BOOKS: [сайт]. — URL: <https://www.iprbookshop.ru/11512.html>. — Режим доступа: для авторизир. пользователей.

3. Писаренко, А. И. Бореальные леса и лесное хозяйство / А. И. Писаренко, В. В. Страхов. — Москва: Институт законодательства и сравнительного правоведения при Правительстве Российской Федерации, Юриспруденция, 2012. — 518 с. — ISBN 978-5-9516-0593-1. — Текст: электронный // Электронно-библиотечная система IPR BOOKS: [сайт]. — URL: <https://www.iprbookshop.ru/23009.html>. — Режим доступа: для авторизир. пользователей.

4. Малько, М. С. Структура бриокомпонента хвойных лесов Беларуси: таксономия, биоморфология, экология, география, созология / М. С. Малько, Г. Ф. Рыковский. — Минск : Белорусская наука, 2020. — 319 с. — ISBN 978-985-08-2624-4. — Текст : электронный // Электронно-библиотечная система IPR BOOKS : [сайт]. — URL: <https://www.iprbookshop.ru/107672.html>. — Режим доступа: для авторизир. пользователей

#### **8. Перечень ресурсов информационно-телекоммуникационной сети "Интернет"**

- [www.ecosystema.ru](http://www.ecosystema.ru) (Сайт Экологического центра «Экосистема». Раздел Природа России и мира)

- [www.igras.ru](http://www.igras.ru) (Сайт Института географии РАН)
- <http://biodat.ru>
- [http://www.vhfdx.ru/altitude\\_map.html](http://www.vhfdx.ru/altitude_map.html)
- [www.vokrugsveta.ru](http://www.vokrugsveta.ru) (Сайт журнала «Вокруг света»)
- [www.geografia.ru](http://www.geografia.ru) (Географический портал)
- [www.gect.ru](http://www.gect.ru) (Gect.ru. Географический информационный проект)

## **9. Методические указания для обучающихся по освоению дисциплины**

### **10. Перечень информационных технологий – не требуются.**

### **11. Материально-техническое обеспечение дисциплины**

Для обеспечения лекционных занятий необходима аудитория с мультимедийным оборудованием.

Для проведения занятий семинарского типа необходимы: макеты ландшафтов различных природных зон; комплект географических атласов и специальных карт растительности; топографические карты М 1: 10 000, 1: 25 000, 1:50 000, аэрофотоснимки; космические снимки; чертежные принадлежности, миллиметровая бумага, цветные карандаши, лесохозяйственные регламенты.

### **12. Особенности освоения дисциплины для инвалидов и лиц с ограниченными возможностями здоровья**

Обучение обучающихся с ограниченными возможностями здоровья при необходимости осуществляется на основе адаптированной рабочей программы с использованием специальных методов обучения и дидактических материалов, составленных с учетом особенностей психофизического развития, индивидуальных возможностей и состояния здоровья таких обучающихся (обучающегося).

В целях освоения учебной программы дисциплины инвалидами и лицами с ограниченными возможностями здоровья обеспечивается:

- для инвалидов и лиц с ограниченными возможностями здоровья по зрению: размещение в доступных для обучающихся, являющихся слепыми или слабовидящими, местах и в адаптированной форме справочной информации о расписании учебных занятий; присутствие ассистента, оказывающего обучающемуся необходимую помощь; выпуск альтернативных форматов методических материалов (крупный шрифт или аудиофайлы), использование версии сайта для слабовидящих ЭБС IPR BOOKS и специального мобильного приложения IPR BOOKS WV-Reader (программы не визуального доступа к информации, предназначенной для мобильных устройств, работающих на операционной системе Android и iOS, которая не требует специально обученного ассистента, т.к. люди с ОВЗ по зрению работают со своим устройством привычным способом, используя специальные штатные программы для незрячих людей, с которыми IPR BOOKS WV-Reader имеет полную совместимость);

- для инвалидов и лиц с ограниченными возможностями здоровья по слуху: надлежащими звуковыми средствами воспроизведение информации;

- для инвалидов и лиц с ограниченными возможностями здоровья, имеющих нарушения опорно-двигательного аппарата: возможность беспрепятственного доступа обучающихся в учебные помещения, туалетные комнаты и другие помещения кафедры, а также пребывание в указанных помещениях.

Образование обучающихся с ограниченными возможностями здоровья может быть организовано как совместно с другими обучающимися, так и в отдельных группах или в отдельных организациях.



Министерство сельского хозяйства Российской Федерации  
ФГБОУ ВО Государственный аграрный университет Северного Зауралья  
Агротехнологический институт  
Кафедра экологии и рационального природопользования

## ФОНД ОЦЕНОЧНЫХ СРЕДСТВ

по учебной дисциплине Типология леса

для направления подготовки 35.03.01 Лесное дело  
профиль Лесное хозяйство

Уровень высшего образования – бакалавриат

Разработчик: доцент, к.с.-х.н. Уфимцева М.Г.  
С.А. Голунов, заместитель директора ФГБУ «Рослесинфорг»

Утверждено на заседании кафедры

протокол № 10 от « 14 » 06 2021 г.

Заведующий кафедрой Санникова Н.В. Санникова

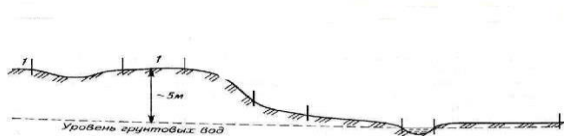
Тюмень, 2021

**КОНТРОЛЬНЫЕ ЗАДАНИЯ И ИНЫЕ МАТЕРИАЛЫ ОЦЕНКИ  
знаний, умений, навыков и (или) опыта деятельности, характеризующие  
этапы формирования компетенций в процессе освоения дисциплины  
*Типология леса***

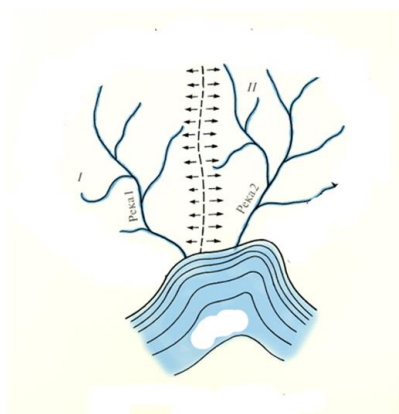
**1. Вопросы для промежуточной аттестации и текущего контроля**

*ПК-1 Способен готовить первичную документацию для отнесения лесов к защитным лесам, эксплуатационным и резервным лесам и выделения особо защитных участков лесов с учетом лесорастительных условий*

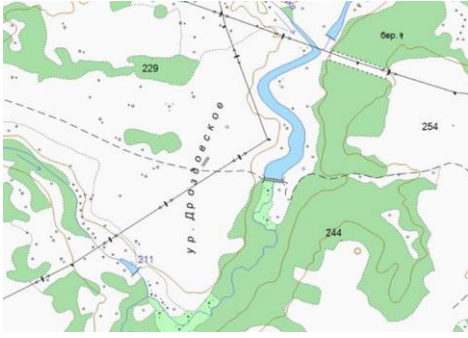
1. Наука о типах леса, их классификации и топологическом разнообразии;
2. Комплекс климатических, гидрологических и почвенных факторов, определяющих условия роста и развития леса;
3. Участок леса или их совокупность, характеризующиеся общим типом лесорастительных условий, одинаковым составом древесных пород, количеством ярусов, аналогичной фауной, требующие одних и тех же лесохозяйственных мероприятий при равных экономических условиях;
4. Начало формирования типа леса;
5. Соответствие индикаторного вида напочвенного покрова группе типов леса;
6. Лесорастительные условия, указанные на рисунке:



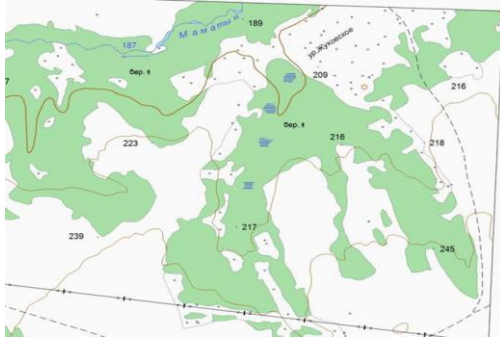
7. Лесорастительные условия территории, указанной стрелками



8. Лесорастительные условия и типы лесов на карте



9. Лесорастительные условия и типы лесов на карте



10. Соответствие гигротопы группе типов леса;
11. Природной зоны, их площади в процентах от всей территории Западной Сибири;
12. Количество природных зон в Западной Сибири;
13. Смена типов леса в эдафо-фитоценоотическому ряду, обусловленная плодородностью дренированных почв;
14. Боры приурочены к песчаному субстрату с глубиной залегания грунтовых вод до 5—7 м и представлены полосами шириной до 10—15 км, вытянутыми на десятки километров;
15. Разновидность темнохвойной тайги, густые пихтово-еловые леса с примесью осины и березы в Сибири;
16. Сосняк, который в боровом комплексе соответствует влажному бору;
17. Основная классификационная единица лесорастительных условий, характеризующиеся определенным почвенным покровом, микроклиматическим, почвенно-гидрологическим и микробиологическим режимами, определяющих лесовосстановительный процесс;
18. Тип ельника, которому соответствует такой тип условий: рельеф достаточно развит, площади хорошо дренированы, почвы - то более, то менее богатые суглинки, глины или супеси, не заболочены;
19. Эффективность рубок ухода в борах;
20. Боры, изреживание древостоя которых, ухудшает его прирост;
21. Зеленомошную группу лесов;
22. Тип леса и растительная ассоциация;
23. Количество природных зон в Тюменской области (с округами);
24. Самый «богатый» тип сосняков по почвенно-грунтовым условиям, составу пород, подлеска и травяного покрова;
25. Явления, наблюдаемые на влажных, часто заливаемых местообитаниях в осинниках;
26. Листвяги, которые встречаются редко;
27. Разновидность темнохвойной тайги, густые пихтово-еловые леса с примесью осины и березы в Сибири;
28. Лесные районы, к которым относятся согласно приказу Министерства природных ресурсов леса муниципальных районов Тюменской области;
29. Условие, в зависимости от которого эдафо-фитоценоотический ряд А обуславливает

- смену типа леса;
30. Условие, в зависимости от которого эдафо-фитоценотический ряд С обуславливает смену типа леса;
  31. Условие, в зависимости от которого эдафо-фитоценотический ряд Е обуславливает смену типа леса;
  32. Условие, в зависимости от которого эдафо-фитоценотический ряд D обуславливает смену типа леса;
  33. Сравнительная долговечность свежих, влажных и сырых боров;
  34. Листвяги, в которых хорошо развит и подлесок, и травяной покров, лиственницы отличаются быстрым ростом, качество древесины хорошее, но не наилучшее;
  35. По почвенно-грунтовым условиям, составу пород, подлеска и покрова самый богатый тип сосняков, который может быть как коренным, так и производным от дубовых и еловых лесов;
  36. Сукцессионная структура лесов средней тайги;
  37. Сравнительные характеристики прироста древесины влажных и сырых боров в средние по увлажнению годы и в годы с обильными осадками;
  38. Бор, которому свойственно наибольшее количество насекомых-вредителей;
  39. Смена типов леса в эдафо-фитоценотическому ряду, обусловленная снижением трофности и влажности почвы;
  40. Насаждения, соответствующие типу леса – листвяг;
  41. Термин, введенный немецким биологом Р. Франсе в 1921;
  42. Совокупность всех живых существ, населяющих почву (грибы, водоросли, бактерии, черви и членистоногие и др.);
  43. Соответствие индикаторного вида напочвенного покрова группе типов леса;
  44. Перечень лесорастительных зон в России;
  45. Муниципальные районы Тюменской области, относящиеся к Западно-Сибирскому южно-таежному равнинному лесному району;
  46. Муниципальные районы Тюменской области, относящиеся к Западно-Сибирскому подтаежно-лесостепному лесному району;
  47. Фактор, по которому определяется тип леса в первую очередь;
  48. Автор эдафической сетки;
  49. Группа типов леса, которая приурочена к бедным сухим песчаным почвам;
  50. Группа типов леса, которая занимает свежие или более увлажненные почвы;
  51. Группа типов леса, которые занимают дно логов с заболоченными богатыми почвами;
  52. Сосняк, который соответствует в боровом комплексе сухому бору;
  53. Сосняк, который соответствует в боровом комплексе сырому бору;
  54. Сосняк, который соответствует в боровом комплексе свежему бору;
  55. Сосняк, который соответствует в боровом комплексе мокрому бору;
  56. Сосняк, который соответствует в боровом комплексе влажному бору;
  57. Сосняк с самым близким уровнем грунтовых вод к поверхности почвы;
  58. Тип вырубki, который образуется при сплошной вырубке сосняка брусничникового (по И.С. Мелихову);
  59. Тип вырубki, который образуется при низовом пожаре сосняка брусничникового после рубки (по И.С. Мелихову);
  60. Направления сукцессионных процессов в природных зонах;
  61. Типы лесов, имеющие высокий класс бонитета;
  62. Типы леса, которые сменяют коренные леса в результате воздействия ряда факторов;
  63. Типы леса, которые развиваются в природе без влияния человека или природных катастроф;
  64. Тип леса, который образуется после рубки сосняка лишайникового;

65. Тип леса, которому более характерно наличие плаунов;
66. Тип ельника, которому соответствует такой тип условий: рельеф менее развит, места слабо дренированы, почвы - суглинки, глины или супеси, несколько заболочены;
67. Тип ельника, которому соответствует такой тип условий: дно логов или дно долин небольших ручьев и рек с заболоченными почвами, но с проточной водой;
68. Тип ельника, которому соответствует такой тип условий: рельеф равнинный или представляет собой дно котловин, места не дренированы, почвы заболочены;
69. Тип ельника, которому соответствует такой тип условий: места с богатыми, хорошо дренированными почвами, большей частью с близким залеганием известняков;
70. Типы ельников, входящих в группу типов леса ельники зеленомошные;
71. Типология пихтарников;
72. Факторы, от которых зависит в сухом и свежем бору прирост древесины;
73. Эффективность подсочки древесины во влажных и сырых борах;
74. Боры, в которых наивысшие показатели древесины;
75. Сукцессионная структура средней тайги.

### Критерии оценки:

#### Шкала оценивания тестирования на зачете

% выполнения задания	Результат
50 – 100	зачтено
менее 50	не зачтено

#### Шкала оценивания устного зачета

«зачтено» - если обучающийся может применить теоретические знания при оценке лесорастительных условий при натурном техническом обследовании лесного участка для уточнения материалов лесоустройства, знает основные типы лесов, умеет установить соответствие лесорастительных условий типам леса, владеет знаниями при натурном обследовании лесорастительных условий и типов лесов;

«не зачтено» - если обучающийся демонстрирует частичное понимание теоретического курса и не может применить его знания для оценки лесохозяйственных условий территории лесопользования при натурном техническом обследовании лесного участка, не может установить типы лесов типам лесорастительных условий.

#### 2. Критерии оценивания рефератов:

«зачтено» - работа выполнена аккуратно, соответствует теме и представленному содержанию, во введении самостоятельно поставлены цель и задачи выполнения данной работы, заключение также самостоятельно сформулировано и отвечает поставленным цели и задачам; свободно владеет материалом, который изложил в работе, использует теоретический материал при ответах на вопросы;

«не зачтено» - работа не соответствует теме или представленному содержанию, при защите обучающийся не владеет материалом, изложенным в работе, не поставлены цель и задача, заключение не связано с темой и содержанием.

#### 3. Вопросы к защите контрольной работы «Классификационная схема типов лесов и лесорастительных условий лесничества»

1. Назовите лесообразующие факторы и их особенности в исследуемом лесничестве.
2. Какой фактор, по Вашему мнению, оказывает наибольшее влияние на лесообразование на исследуемой территории?
3. Лесообразующий фактор – рельеф, дайте ему оценку с точки зрения соответствия лесорастительных условий и типов леса.

4. Зависимость лесорастительных условий от климата исследуемой территории.
5. Дайте характеристику почвообразующим породам и почвам с точки зрения соответствия лесорастительных условий и типов леса.
6. Дайте характеристику гидрографической сети изучаемой территории и ее влияния на типы лесов;
7. Какие группы типов лесов доминируют на территории изучаемого лесничества?
8. Какие особенности лесов изучаемого лесничества.

Процедура оценивания:

Обучающийся самостоятельно выбирает лесничество Тюменской области, анализ территории лесопользования которого он будет проводить:

1. Абатский район
2. Армизонский район
3. Аромашевский район
4. Бердюжский район
5. Вагайский район
6. Викуловский район
7. Голышмановский район
8. Заводоуковский район
9. Исетский район
10. Ишимский район
11. Казанский район
12. Нижнетавдинский район
13. Омутинский район
14. Сладковский район
15. Сорокинский район
16. Тюменский район
17. Тобольский район
18. Уватский район
19. Упоровский район
20. Юргинский район
21. Ялуторовский район
22. Ярковский район

Работа должна быть оформлена на листах бумаги формата А4 согласно следующему содержанию:

Введение

1 Географическое положение лесничества

2 Лесорастительные условия

2.1 Климатические условия

2.2 Рельеф

2.3 Почвы и почвообразующие породы

2.4 Гидрографическая сеть

3 Типы лесов лесничества

3.1 *Описание типа леса*

3.2

3.3

...

Заключение

Список литературы.

Критерии оценивания:

«зачтено» - работа выполнена аккуратно, соответствует требуемому содержанию, во введении самостоятельно поставлены цель и задачи выполнения данной работы, заключение также самостоятельно сформулировано и отвечает поставленным цели и задачам; обучающийся свободно владеет материалом, который изложил в работе; свободно объясняет методику выполнения всех разделов.

«не зачтено» - в работе отсутствует один и более указанных разделов работы; разделы присутствуют, но обучающийся не может объяснить методику их выполнения.